

# “年例”习俗与宗族认同

## ——以粤西电白县潭村为中心的研究

周大鸣 潘争艳

[摘要] 每年正月初二至二月底，粤西民间传统节日——年例都会如期举行，历经数百年而不衰。本研究是在对电白潭村年例进行持续四年田野调查的基础上完成的。本文对年例习俗作了详细的介绍，包括历史起源、民间信仰、活动过程、经费管理等，探讨了当代乡村都市化对年例的影响，阐明了年例如何强化宗族认同、人际交往、娱人娱神等功能。年例活动以仪式的宏大场面凸显了村落的宗族认同，是宗族的一次盛宴。

[关键词] 宗族 年例 民间信仰 粤西潭村

[中图分类号] K892 [文献标识码] A [文章编号] 1674-0890 (2008) 01-061-10

年例习俗是粤西一种具有浓厚地方文化色彩的民间习俗，它以一系列的仪式来体现村民的民间信仰和宗族认同。但目前对年例习俗的研究不多，主要有刘岚、张文江发表在《民俗研究》上的论文《吴川年例祭祀活动调查报告》。这篇文章对年例习俗的活动过程进行了较为详细的介绍，但对其组织、管理以及功能的描述和分析还不够。除此之外，地方报纸也有一些对年例的评论。近年来，年例已引起社会各界人士的关注。随着经济的发展和人际交往的扩大，很多外地人也受邀参加年例。年例的发展过程中，经济所起的作用非常巨大，传统文化在乡村都市化过程中不断改变其功能，以新的形式继续出现。本文以潭村为个案，在调查年例的基础上分析年例与宗族认同的关系。

潭村，位于广东西部电白县坡心镇潭莲管理区。潭村是一个自然村，划分为两个生产队。据调查了解，潭村拥有耕地面积 120 亩水田，共有 140 户，皆为潘姓，全村人口官方资料为 738 人，参与石头庙祭拜并交纳份钱的人数为 924 人<sup>①</sup>。潭村的方言为黎话（雷话）。潭村离茂名市区和电白

县城这两座海滨城市分别为 10 公里和 12 公里。东近高水公路、茂名市工业园；南邻 80 万吨乙烯厂；西近茂名袂花——有被称为粤西最大的活鸡交易市场；北近沙琅江。袂花墟区贸易活跃，逢农历三、六、九为墟期，日赶集人约 3 万，活鸡专业市场每日开市，远近闻名。潭村人主要经济来源靠出外打工、经商，尤其是从事建筑业，因此生活比较殷实。下面表 1—1 列出了潭村村民主要耐用消费品的拥有情况，作为对潭村生活水平的一个反映。

表 1—1 潭村村民主要耐用消费品拥有状况

项目	电视机	冰箱	摩托车	空调	热水器	煤气炉	收录机	电饭煲	洗衣机
百分比	100%	17.1%	92.9%	0%	71.4%	82.9%	91.4%	97.1%	68.6%

注：随机抽样调查统计户为 70 户。

### 一、年例的历史

年例传统的主旨是敬神、娱神、祭祀社稷、祭祀祖先，祈祷风调雨顺、百业兴旺，国泰民安。

[作者简介] 周大鸣（1958—），男，湖南湘潭人，中山大学人类学系系主任、教授、博士生导师。（广东 广州，510275） 潘争艳（1980—），女，黑龙江佳木斯人，中山大学人类学系研究生。（广东 广州，510275）

<sup>①</sup> 笔者发现参与庙宇活动的人数（924 人）远远多于官方的人口数目（738 人），其原因在于：第一，一些村民移居城市，但仍经常回来参与庙会活动；第二，农村有一些小孩属于超生，出于隐瞒的目的，村民没有上报。

流传下来的年例也少不了游神、游灯、打醮、舞狮、舞龙这些仪式。据了解,明清时年例已记入地方志,清代已十分流行,游神游灯锣鼓喧天。民国时期,粤西人做年例,日期固定,持续时间较长,形式繁杂,有舞狮、燃社火、游庙神、演木偶戏、上刀山、过火海、鸣铙炮、送瘟神、烧纸船、插田旗等多种事项。道士击鼓鸣锣,作各种扮相,喃喃唱唱,请神游神,带有浓厚的迷信色彩。年例的尾声是送瘟神,“纸船明烛照天烧”,认为一切凶灾恶毒的东西都尽付流水去了,心理的安慰中又有迷信的成分。这些活动,在初春进行,有一种祈望一年好光景的心理,民国时期十分盛行。除游神游灯打醮外,还舞狮竞技,大搞会戏活动。

解放前,年例时,各家各户会用稻草扎制一个鬼魅,在其身上串上一二十文铜钱,置于大门后墙根角落里。将近巳时,街上响起一阵锣声,年例捉拿妖怪仪式开始了。此时,两人扛着一艘纸扎的帆船,船上扎有两个纸人;另一人头扎红布,身披红色背心,手拿利剑,跟在船后面。三人从土地庙一路出来。拿剑的人会进入居民宅舍,用剑拍击门板和台椅,连声叫道:“捉鬼!捉鬼!”主人指向“鬼”的所在,捉鬼者随着手指的方向,到门后拿来“草鬼”,解下“鬼”身上的铜钱,放进口袋便走出门外,将“草鬼”放上纸船,又到别家捉鬼去了,各户“草鬼”都捉过之后,这两人拿着纸船连“草鬼”往南门外河边焚烧,驱除鬼魅便算结束。人们还会集资杀一头猪,煮成“全猪粥”祭拜土地神,以祈土地保佑境内财丁兴旺、万事顺意。祭过神之后,家家户户分得一份“全猪粥”。据说,吃了此粥就会走好运<sup>①</sup>。

解放初期年例又增加了跳秧歌舞、花鼓舞等内容。解放以后,大兴破除迷信之风,年例的一些旧做法,一年比一年减少。上世纪六七十年代,由于带有迷信色彩,很多地方被禁止做年例;个别地方只是邀亲戚到来相探,年例的其它形式都取消了,于是有人说“睇年例,只是睇桌子上的饭菜”。这一二十年间,人们生活艰苦,于是有人编了首儿歌:“锣鼓响,做年例,姑姐姨妈来到

齐,想做𩚑,少谷米,想𩚑鸡,鸡仔细,主人无菜真失礼,人客吃片肥肉便去归。”<sup>②</sup>

九十年代以后,年例各种活动开始恢复。恢复后的节日依然保留了祭祀功能,在内容上也保留了一贯以来就有的游神、游灯等仪式,且加入了不少新时代的内容,如看鬼仔戏、大戏等,渐渐地还出现了电影、歌舞晚会等活动。“正年例”这天,从清晨开始,客人纷至沓来,络绎不绝。主人家早早准备好丰盛的饭菜,来者不拒,一律热情接待。有的人家来客较多,轮番开席,轮流休息。酒足饭饱后,晚上大家一起去看大戏、鬼仔戏、电影等。

## 二、年例——宗族的盛宴

### 1. 与庙宇神灵紧密结合的年例活动

粤西各村的年例日期都是约定俗成的,多数地方年例日期在正月初二起至清明节之间,尤以元宵前后做年例居多,也有少数村庄清明节以后才做年例的。

潭村的年例要持续三天,而准备工作则长达半个月。潭村做年例的日子为正月十三至十五,而准备工作早在大年初一就开始了。潭村年例是一年一次,也有个别地方是一年两次,但第二次的年例也是小年例,不会大肆宴请宾客。

下面补充一下对准备阶段的说明:

正月初二早晨,石头庙内举行“开庙门”的仪式,道士穿着道士袍,持有各种道具做醮。这个仪式意味着神灵已经收到盛宴的“请柬”。在这个仪式里,神灵完全被世俗化,其行为被想象成与凡人无异。

正月初五,“问会首”,“交香老”,确定例头、香老。例头、香老是整年石头庙中的祭祀参拜者,例头家又是神灵出游过程中的一个“驿站”。

正月初十,添丁人家送彩灯至庙内“挂灯”。当晚起添丁人家每户捐木偶戏一本,每晚两本,在石头庙主体大厅上演,直到正月十五送灯回家。

正月十二这一天,境内“起大旗”(所谓境内,也就是到这个庙来祭祀的11个村庄)。这时

① 刘志文:《广东民俗大观》(上卷),广州:广东旅游出版社1993年版,第739页。

② 《茂名日报》关于年例的“一周话题”,2002年2月。

先将两棵生竹子（带着新鲜竹梢）接长、绑牢，并在顶端系上一面旗，然后打锣放铙，将竹子和旗用红绳绑在庙前右侧大榕树树身上；左侧大榕树也同样竖起一面旗。两面祈福大旗在树顶高高擎起，迎风飘扬，右边一面书“风调雨顺”四个大字，左边一面书“国泰民安”四个大字。

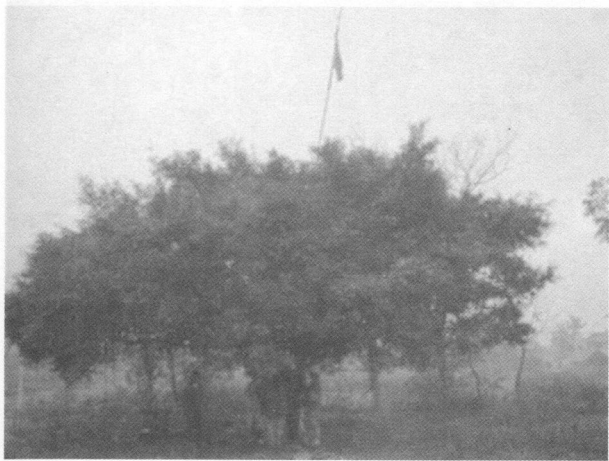


图 1 起大旗

“起大旗”是一个比较有难度的活动，然而这个仪式全程都由理事会的长者动手完成。首先需要两个人爬到树上，一人在高处，一人在低处，低处的人尽力把竹子和大旗从树枝的空隙中穿过去往高处递，然后众人齐心合力用红绳将竹干和树干绑紧，直至竹子、大旗在树顶高高擎起。几个白发苍苍的老人爬在树上的情景，真让人有点担心。但当事人却非常卖力，从来没有考虑过危险，他们都说有神保佑，不会有事的。这个仪式是做年例前庙内必需的一个程序。通过这个程序，村民们表达了在新年伊始万象更新的春天里他们对新年的希望。

年例前夕，境内百姓还要打扫房屋，沐浴更衣，以虔诚之心等待神的到来。十二夜，大家在庙里齐集，打锣、放铙到一会首家，开酒<sup>①</sup>，拜香火神（即祖先）做醮，然后打锣、放铙回庙里。

## 2 年例期间的活动

正月十三，年例的第一天，叫做“起年例”。具体活动：问神，游神，村民接神，神到一会首、二会首家，晚上看木偶戏、大戏、电影等。

一大早，道士问神，即在庙内抛杯胜，问神走哪条路线。所有参加游神活动的人员按约定时

间在石头庙广场集合，男女不限（古时无女性参加），但必须沐浴，换穿干净的衣服。游神开始前，道士上香，行三叩九拜之礼。上香毕，游神队伍按放铙队、扛旗队、锣、灯笼、肃静回避牌、罗线队、神轿、狮队（陶鼓队）、大鼓等仪仗队列排好顺序，鸣炮起身，出行游神，八音齐奏，一路鞭炮声、锣鼓唢呐声、铁铙声不绝于耳。



图 2 前为锣鼓队成员，右后为罗线队成员

在游神时，铁铙的响声起报时的作用。当神像出游时，游神的队伍要听到铙响才能起动。神游到什么地方铁铙也响到什么地方。村民可以通过铙响来判断神像到了哪里，做好准备迎神，此时，铙响成了村民的报时信号。

神轿，一般由轿身、轿杆、轿爪构成。其式样一般为老爷椅式。大大小小的神像端坐其上，一般是四人抬，今神像有做大的趋势，故抬轿的人数亦有增加，甚至达到八人。神轿的装饰程度不一，一般有素平、浅雕和透雕三种。雕刻多集中在底座上，图案以花草云龙为多。整体看来，华美富丽又不失肃穆神圣之感。神轿台台相连，声势浩大，让人深感神威之浩荡。

在游神队伍中最引人注目的是民间技艺表演：狮队和陶鼓队。

狮队较为普遍，主要由引者、狮子、舞者组成，有时还有土地公、大头佛参与。引者手拿绣球，引逗狮子。狮子头绘螺旋纹，有角，色泽鲜艳，五彩斑斓。舞者 2 人。舞狮在庙堂或各村接神处表演时间较长，其时有大鼓伴奏。陶鼓，《广

① 开酒，道士主持的一个仪式。掀开此前围住酒饼的红布，打开酒瓶盖，倒酒敬神，谓之开酒。

《东民俗大观》一书中有载：陶鼓乃明末瓦窑陶工用陶泥烧制而成，状似长颈花瓶，两头大中间小，长约 57 公分，两头直径约 17 公分，两头蒙羊皮，鼓身描龙绘凤，涂饰釉彩，美观大方。表演时，悬挂于颈项，以手敲击，其声清脆悦耳。



图 3 神灵坐在神轿里

游神队伍缓缓向前，时进时停，八音不断。所用乐器一般有锣、鼓、唢呐等。曲目有一定的喜庆乐调曲牌。游神队伍按一定的路线在村巷或街道穿行。

2004 年游神的路线是：潭村——北斗——田中间——公仔车——红塘仔——塘仔尾——邦缺——田头屋——下排（部分）——白水塘——垌甘涌。虽然每年问神所定的游神路线会有少许不同，但几乎每年的第一站都会是潭村。各村会在开阔之处摆祭坛，设香案，供各家各户接神、祭拜。

各家各户早已设好香案，恭迎神驾。有钱人家往往供献整头烧猪；也有同宗族的几房凑钱买一头烧猪，等游神结束后，几家平分猪肉。神轿到来，百姓会燃放鞭炮，焚香烧宝跪拜，众神享受供奉。百姓相信，祭祀之后就会得到赐福除灾的回报。狮队会在节奏鲜明的乐声中，腾挪起舞，神人共乐。拜神结束后，各家各户会将供品收回，全家分享神享用过的东西，并以为吉祥。

十三早上，游神队伍按照既定路线游齐境内各村后，回一会首家。这时会首家要在大厅的祖先神位面前摆出三杯茶，五杯酒，五碗饭，还有猪头、猪尾和猪蹄各一份（表示一整只猪），以及杀干净的公鸡一只，生鲤鱼三条，红米一份，年糕一个，三角粽若干，将鲤鱼、红米放在年糕上

面。此外还要准备各色京果：瓜糖、红枣、腐竹、苏粉等。并点上香、烛。然后请神喝茶，道士做醮。最后道士请神起马，回庙。下午，游神队伍又齐集庙内，打锣、放铙去二会首家在其祖先面前开酒，做醮。做完醮后打锣、放铙回石头庙。



图 4 神像进村，村民准备供品接神

游神一般游三日，包括正月十三、十四、十五。游神（游灯）的阵容是庞大的，每家每户至少有一人去游神（游灯），不去的则需交 5 元。有一个有趣的现象：参加游神的，一般都是老人和小孩，青壮年的很少，因为做年例很忙，青壮年的都忙着拜神和招呼客人，那些帮不上忙的老人和小孩就去参加游神。因此每天至少有 300 多人游神，扛旗队、狮队、神轿队（扛公队）、罗线队、锣鼓队、牌子队（肃静回避牌）、放铙队一应俱全。



图 5 游神队伍的扛公队

正月十四，年例的第二天，为“正年例”。具体活动：游神，村民接神，神到二会首、一会首、香老家，村民宴请宾客，晚上看木偶戏、大戏、电影等，夜半游神。



图 6 十五日村民用斋食接神

在这一天，主人一要敬神，二要准备又多又响的鞭炮，三要准备丰盛的酒菜。这一天，主人是最忙最累的。一大清早神像就会入村，一般会在凌晨零点到两点之间进村。全村老老少少都彻夜不睡，等待接神。游神队伍来时一路会有铙响。当神像距离村口大约五十米时，村口会烧一条长长的鞭炮，表示神已进村。神像首先游遍村中各户，当神像经过自家门口时，则自家大放鞭炮，也可给利是，要求神像入屋稍作停留。最后，全村将集中于一个宽敞的地方摆三牲（鸡、猪、鱼）接神到位。正月十四早上游神游完全境之后先回二会首家，再回一会首家，最后游神回庙。下午四点左右，游神队伍齐集庙内，打锣、放铙游神到香老家做醮。香老又用京果等物拜神，结束后，游神回庙。

另一方面，在这天，远近亲疏的亲戚朋友都会到来。做年例的村庄路口，临时水果摊档生意特别兴旺。男男女女，老老少少买了水果提着，浩浩荡荡地赶去吃年例。过门都是客，主人必须招呼周到。主客一起分享神灵已享用过的食品。分享吉祥。

十四夜二十四点道士到石头庙做醮，请神起马出游。晚上游神时，每个神轿上吊着四盏灯，游到二会首家时，神像进入二会首家。在二会首家挂起张天师画像，做醮。二会首用各色京果拜神，拜完，将纸船摆在二会首家门前，在天师面前开船锁<sup>①</sup>。并在纸船的旗子上贴上纸条“启建太上年例弭灾集福醮坛”。然后继续游神，游到各村，村民摆糖果、水果接神。游完全境，神起马

回庙，安坐。十四夜村民开始吃斋。



图 7 十五日接神村民准备的斋食供品

正月十五，年例的第三天叫“年例尾”：吃斋，白天游神，村民用斋食接神，傍晚送灯，晚上游灯，烧纸船，晚上看烟花、大戏、电影等。



图 8 小孩拿着“草鬼”

正月十五，又适逢元宵节。早上，石头庙会 在村公告板上贴出一份红纸通告，祝福百姓元宵节快乐。下面是 2004 年的元宵致词：

元宵致词

春节已过，元宵伊始。值此一年一度的传统佳节，今晚隆重燃放烟花。在

① 开船锁 道士主持的一种仪式，即用火纸蘸上花生油烧着，从纸船的一边照过另一边，谓之开锁。

此，祝愿所有赞助人士以及境内所有百姓猴年吉祥，事事如意，人财两旺，健康长寿！

石头庙

正月十五撰



图9 年例仪式中获得的灵符

由于这天是吃斋的，白天游神时不能接近肉铺。主人接神时，必须用水果、糖果、甘蔗等，不能用荤类供品<sup>①</sup>。接神过程由几个道士主持，八音俱全。这天，村里的小孩都手执一个由绿色树叶包裹着鸡毛等物的东西，插有几支香，里面还放着几角人民币，这是村民草扎的鬼魅。当接神进入尾声时，孩子们会将这个“草鬼”放进纸船里，这个仪式意味着将家里不好的东西交给纸船押走，驱邪除妖。接神仪式结束后，道士会焚烧灵符。村民则纷纷去抢灵符灰烬，将其融入开水里，给小孩喝。据说这样小孩就不会生病，即使有病痛小孩也会好起来。活动结束后，每一个交了份钱的人家都可以获得一张由道士施过法术的灵符。村民将这张灵符贴在自家大厅香案后方墙壁上，这张灵符将保佑村民全年五谷丰登、人财两旺。

十五傍晚会举行一个送灯仪式：将初十送到

庙里悬挂的彩灯送回添丁的人家。在庙里祭拜谢神之后，新生儿的父亲亲自手提自家那盏彩灯回家（换用电池供电，以保证一路不灭），母亲则背着新生儿一路跟在后面。陪同送灯的几个人每人举着一种庙内特制的灯笼<sup>②</sup>，一路敲锣打鼓，热热闹闹地护送彩灯回添丁人家。添丁的人家从石头庙开始，一路烧鞭炮。当到达添丁人家里时，家里的长辈出门迎接彩灯，大放鞭炮，并将彩灯悬挂于大厅之中。庙内派出的参加送灯的人均获得添丁人家的一个“利是”。



图10 纸船

十五晚上还有游灯活动。道士晚上8点多就要回庙里做醮，在龙柱前拜神。拜完回正殿做醮。接着道士在正殿问年货，问早晚两季的收成如何，是否五谷丰登；接着问雨水，什么时候雨水丰厚；问通溪，溪大通大流，“上通沙琅，下通梅菉，船只任游行走”。正殿完，又在庙内挂张天师画像，度钱给神，在纸钱炉烧书。纸钱要一手传一手，道士传给一会首，一会首传给二会首，再传给香老、理事会的成员、在正殿跪拜的所有人，一直传到最后一个人的手中，由他再拿到纸钱炉焚烧。接着道士请石头庙的神回去，请更高级的神（公岭神）来。问押船神，即问哪一个神夜间押船去烧。然后摆上京果茶酒，在张天师面前用火烧符。参加游神的人全部在庙门口解秽。最后抛杯胜，当出现“笑杯”的时候成为“押煞”，游灯开始。

游灯的队伍也很庞大，与游神相比，少了彩

① 据刘岚、张文江《吴川年例祭祀活动调查报告》指出，吴川还会加设塔糕。塔糕乃用长方形或圆形的米糕相垒而成，最顶端置一个米粉制成的狮子或宝塔。

② 这种灯笼顶端是一个圆柱型灯罩（内里设一小灯泡，由电池供电），下方是一根约1.5米长的木杆。



## 1. 文化活动形式多样

文化活动是年例活动中不可或缺的组成部分。文化活动名义上为娱神<sup>②</sup>，实际上主要因应了人的娱乐需求。

改革开放以后，群众逐渐富裕，做年例的习俗很快恢复，而且越做越大，供神、游神、娱神，越演越烈。

近年来，随着时代的不断发展，许多乡村的年例破除旧俗，年例做出了新气象。除舞狮、舞龙外，电影、戏剧、音乐会等健康向上的形式日渐成为人们的新选择。个别地方又增加了添丁报喜等内容。村镇街道又布置牌楼、画廊等。各种民间艺术力竭所能，尽献于众。

粤剧是年例活动中最为普遍的娱神方式，村民习惯称之为“唱大戏”。喜闻乐见的大戏是年例的必备节目和亮点之一。年例前后，村民每家每户凑钱，不少老板则捐钱，邀请粤剧团来演出，演出时间短则三两天，长则一个多星期。据《茂名日报》报道，近年来每逢年例期间，广东、广西有近百个粤剧团活跃于各村庄演出。1988年，茂名文化部门组织“订戏会”活动，在年例期间，两广共64班粤剧团介入活动演出，上演粤剧218场。有大戏看，村中老少欢天喜地，年例过得比春节还热闹和开心。难怪村民都说，没有大戏看，年例算只做了一半。

潭村年例大戏一般是正月十三开始，连演三天。所请戏班一般来自湛江、茂名一带。演出的传统剧目有《六国封相》、《贺寿》、《天妃送子》等，这些喜庆题材反映了村民的审美情趣及喜好。

为了让群众过好年例，坡心镇居委会在该镇年例期间还会牵头组织开展丰富多彩的文体活动，比如组织社会热心人士赞助举行大型烟花晚会，举行中国象棋比赛、乒乓球比赛、篮球比赛以及村民卡拉OK比赛等活动。精彩的节目，给年例增添了热烈、祥和、欢乐的气氛。

年例的节目越做越丰富。一方面，人们重视年例，年例已经成为了当地的不可缺少的节日。

旗队，由灯代替了彩旗。主要有：扛公队、纸船（见图4—10）、牌子队、游灯队。这些灯是将平时用的油灯放在一个四方玻璃框里，叫四方灯，全部都统一右手提灯。

游灯的路线和游神是一样的，整个境内都要游齐。游灯的同时把每个村的邪气瘟神都押在船上，游灯后就送纸船到潭边去焚烧，意思是把邪气瘟神都烧掉，整年都会平安兴旺。纸船一着火，就由两个人扛着神后退着回到庙里。接着用三牲等谢神。至此，年例三天祭神活动基本结束。

## 3. 年例结束

正月十六：散例。客人吃完早饭后便陆续散去。客人吃罢临走时，主人的回礼包括一刀猪肉<sup>①</sup>或半小只鸡等食品，表示来的人已经吃了，没来的也可以吃到带回去的东西，大家一起发财。理事会也在石头庙内召开总结会议，主要进行结账（可参上文对会计的访谈）。一年一度的年例宣告结束。

与过年相比，年例热闹得多，也隆重得多，故茂名乡村群众无不说“年例大过年”。即使过年不回家年例也一定要回家，因为村民认为春节是自己家过的，而年例则是要讲门面的，一年到头节衣缩食，为的就是这一天能够在亲朋好友面前扬眉吐气。而且做年例花钱也要花得有技巧，要花得体的面，花得划算，花得舒心，让今年的客人明年又想再来。

而不少在香港、珠三角等地发财的大老板年例也会回家，他们什么都不图，就是为了“扛神像”。平时在外不干苦力的老板们，在“扛神像”的时候，就是汗流浹背、肩膀磨得皮开肉绽也在所不辞。

在整个仪式过程中，道士、庙祝、例头、理事会和村民，庙宇、神场和村庄构成密切的关系。在宏大的仪式场面中，村落与邻里达成一种感情上的一致性，加强和确立了群体间的联合关系，因为只有处在这个文化认同圈内，集体才能得到神的保护，只有承担对神的义务才能获得认同和权力。同时在集体举行的仪式活动中，村民找到了自己的归属感，个体身份在集体中得到定位，得到认可。

① 到市场上挑选漂亮的带皮猪肉买一条，约两三斤，白一刀猪肉，然后煮熟。

② 比如添丁人家正月初十挂灯后，当晚就开始轮流赞助木偶戏，在石头庙大厅内正对着神像上演，名曰“演给公看”。

另一方面，政府对年例都很重视，引导年例向文明、健康、有益的方向发展。每年年例期间，政府还会出动交警维持年例地区附近的交通秩序。

## 2 文化活动经费的来源和管理

文化活动的经费（戏金）大部分来自石头庙境内村民。村民所交定有底线，按人头计算，每人2元，多交者不限（不包括在年例份钱之中，另外收取）。因此一些大老板往往会慷慨解囊，捐上几千数百，作为戏金。这些戏金主要用于支付年例文化活动的开销。

文化活动的筹办和经费管理也是由理事会全权负责。花多少钱，请什么戏班，演什么曲目，放什么电影都由理事会集体议定，经费收入和支出则由会计兼出纳具体负责。

## 四、主人家的盛宴与人际交往

### 1. 敬神和接神

对于客人来说，年例的主题和乐趣就是吃；而对于主人来说，年例的主旨就是敬神、接神，拜祭祖先，祈祷合家兴旺。因此，拜神祭祖是做年例必不可少的内容。年例活动是村民与神灵交流的一个机会，在这个场合里，村民能够藉以表达自己的愿望，期盼神灵的庇佑。因此在年例这几天，主人主妇们再忙，也要以烧纸拜神、准备丰盛供品为第一要务。

尤其在正月十三年例第一日，村里的善男信女们会携带供品篮早早前往庙中祈福。这天与大年初一一样，为尽早赶往石头庙抢上头炷香，村民们都会早早起床杀鸡割鱼。村民们一致认为，谁家能第一个到石头庙拜神，神就会多眷顾他家，他家也就会发大财。另外，村民在每次祭拜时都会烧鞭炮一条。烧鞭炮也有诸多讲究：鞭炮越长越好，越响越好，还要能一口气烧完，很忌讳鞭炮烧到一半就熄了。基于这种心理，村民们在拜神时间的早晚、供品的多少、鞭炮的长短这些方面都十分在意，常常暗中攀比。

一般来说，村民携带的供品一般有猪肉一刀、全鸡一只（煮熟，带鸡红）、咸鱼一条、桔子、柚子（桔子、柚子上要带绿叶，取吉庆旺相之意）、糍粑若干、方糖若干（以上均用盘装）、发菜（以往有，今禁售）、米粉、腐竹（用小碗盛）、酒一壶、酒三杯、饭三碗、纸宝香烛若干。拜神时要

将供品按照一定的顺序摆放在案台上，然后烧香焚宝，祈祷跪拜。有的则在庙祝的陪同下抛杯胜，以卜吉凶。吉则叩头致谢，凶则求神保佑。



图 11 拜神用的三牲和煎堆



图 12 拜神用的大糍粑

拜完石头庙后，村民便带着供品一路回家，一般不在中途停留，这意味着要将神灵的灵气接回自家。回家后再次以类似程序在自家厅堂祭拜祖先。在家参拜完祖先后，村民还会到自己村的村庙去祭拜。潭村分两个生产队，每个生产队又各有一个村庙。村庙很小，庙内没有神像，只有香炉、香案等基本设备，规模气派远远不如石头庙（可参图4—13）。



图 13 潭村第二生产队的村庙

继“年例头”一早祭拜各处之后，十三、十



四、十五三日主人家都还要参加本村集体接神仪式，其中十五日特别约定只能用斋食作供品。

所有供品在经过一番献祭，在神享用之后，遂转为一种神圣之物。主人全家及来宾随后又一同分享这些神圣之物。神和人通过分享同一种祭品而实现了融合。

## 2 宴饮及礼仪

为了做好年例，家家户户都要计划好大概有多少客人，要摆多少桌酒席，要买多少菜，买什么菜，是否需要请厨师等等。

在做年例之前，主人一般会给自己的一些朋友和亲戚打电话，邀请对方来参加。打个电话一来提醒对方来吃年例，二来也显示了对方在主人心目中很有地位。这些亲戚朋友接到邀请电话后一般都会欣然赴会。因为对于所有人而言，应邀参加年例是一次很重要的社交活动，是给别人面子的表现。



图 14 主人家为年例做糍粑

而主人家的血亲、姻亲们一般不会受到这种郑重的邀请。因为他们在长期固定的行为中已经形成了习惯，他们是不请自来的。一到那天，血亲、姻亲们就会自觉的、自动的从各个地方赶过来吃年例。

到年例正日——正月十四，从早上开始，家家户户都忙碌起来了。首先在户外搭建灶台，摆好桌案，刷洗厨具，添买时令蔬果肉菜等。一家人分工合作，通常要忙上一整天。也有些特别亲的亲戚朋友会在正年例的前一天到达，给主人家帮忙。另外，欠了主人家人工或钱财的亲戚朋友也会提前到达帮忙，通过这种形式对主人家进行

补偿。



图 15 菜叶糍粑

早上 9 点以后，亲戚朋友陆续赶到，并且必备礼物，多为水果，如桔子（寓意“大吉大利”）、苹果（寓意“平平安安”）等，还有饮料、糖果（寓意“甜甜蜜蜜”）、糍粑、煎堆等。当亲戚朋友到来时，主人总会起身迎接，接过亲戚朋友的礼物，连声说：“又买这么多东西来呀，你太客气了！”寒暄过后，主人再忙其他事情。

年例席上坐位也有讲究，入席时人们往往要互相推让，请对方坐上座，但往往最终是年长者、辈分高者、地位高者坐上座，其他人依次在两边坐开。坐首位的人先举筷叫开筷，之后大家随意享用。

宴席上的菜式也颇有讲究。一般都要有鸡、鱼、发菜猪手、八宝饭、糖水等。广东尤其是农村逢年过节都有吃鸡的习惯。鱼，预示“连年有余”。发菜猪手做成一道菜，取“发财就手”之意。八宝饭是用枣、马蹄、莲子、桂圆、糯米、红糖、油、花生等八种原料做成，“八”亦取其“发”之意。最后一道是糖水，一般用银耳、银杏、莲子、红枣、冰糖等做成，希望生活甜甜蜜蜜<sup>①</sup>。菜式多少没有严格规定，各个家庭根据自己的经济情况自行决定。但是一般都尽量做多做好，显示自己的门面。

客人临走时，一般会给主人家小孩每人一个“利是”，祝愿小孩平平安安，快高长大。“利是”数额多少没有规定，从 5 元到 200 元甚至 300 元不等，视客人自己的经济情况而定。而主人家一般

① 刘岚、张文江：《吴川年例祭祀活动调查报告》载《民俗研究》季刊 2002 年第 3 期。

要回赠茨菰 14和鸡半只或猪肉半刀，希望对方吉祥如意，人丁兴旺。

年例仪式是宗族文化传统延续和再创造过程中的一个重要载体。

五、结论

通过年例的种种仪式，透视它的物质文化和精神文化，我们看到年例有两大特点：第一，祭祀圈与做年例的群体是一致的，拥有共同的信仰；第二，年例的主要功能是宗族认同、人际交往和娱人娱神。

这个民间习俗蕴涵着当地村民的宗族心理、宗教信仰、价值取向等文化底蕴，反映了他们的族群文化特色。通过这个节日形式，年例把每一个体、每一群体聚合在一起，使个体以及整个族群在这一地域中传承自己的群体文化。可见，年例维系着民众的群体信仰，维系着民众的群体认同，因而拥有一种内在的稳定性，因而在粤西地区经久不衰。粤西年例除了保留一部分传统内容

外，又不断赋予新时代的内容。

纵观粤西年例的起源与发展，包括考察当代乡村都市化的影响，可见人类行为的变化与经济、文化环境的改变密切相关。作为一种民俗文化现象，作为一个人类群体的行为，年例它的变迁呈现着环境影响的多重痕迹。

年例现已发展成为一种以认同、交际和娱乐为主的民间节日风俗。一方面这是人们物质生活水平大幅度提高的体现；另一方面也是人们对精神生活有更高需求的反映，通过年例可以缓解平时紧张的生活压力，通过年例可以走亲访友重新拉近已日渐疏远的亲戚朋友，通过年例可以增强和融洽人际关系。

年例对粤西地区农村具有多种现实意义，它具有维系、整合、娱乐、调适、经济等多种功能，满足了当地人们的需要。作为粤西地区民间文化的特色，年例有待开发和利用，宣扬当地的优秀文化传统，并由此推进当地的经济发展和文化建设。

The Folklore of Nianli and Gens Identity

—— A Case Study on Tan Cun of Dian Bai County in Western Guangdong Province

Zhou Daming Pan Zhengyan

(Department of Anthropology Sun Yat-sen University)

[ Abstract ] From the second day in the first month of the Chinese lunar year to the end of the second month there is a traditional festival named “Nianli” held as scheduled in the west of Guangdong province. The festival lasts for hundreds of years. This thesis is in the basic of the four-year investigation on a country called Tancun. This thesis gives a detailed introduction to the festival “Nianli”, including its origin, development and current situation, etc. This thesis also analyzes the changes of its function from the viewpoint of the cultural Anthropology. In a word, “Nianli” can ensure the membership in the clan and enhance the social interaction. It is a feast of the clansmen.

[ Key Words ] Gens; Calendar; Folk Religion; Western Guangdong Province

[责任编辑] 刘晓春